

SEGUIMIENTO AL FENÓMENO

LA NIÑA 2010/2011

BOLETÍN N° 11
Noviembre de 2010



**CENTRO DE MONITOREO
HIDROLÓGICO Y DEL CLIMA**

**SUBDIRECCIÓN DE ADMINISTRACIÓN
DE LOS RECURSOS NATURALES Y
ÁREAS PROTEGIDAS**



**CORPORACIÓN AUTÓNOMA
REGIONAL DE CUNDINAMARCA**

Bogotá, D. C. Carrera 7 N°. 36-45
Conmutador: 320 9000 Ext. 1374 www.car.gov.co
Fax: 1315. Correo electrónico:
redhidrometeorologica@car.gov.co

EVOLUCIÓN DEL FENÓMENO LA NIÑA

La CAR presenta el siguiente boletín donde resume de manera general la evolución hasta la fecha de la actual temporada invernal, producto del monitoreo las 24 horas de las condiciones hidroclimáticas en la jurisdicción CAR, realizada a través de la información en tiempo real con cerca de 70 estaciones satelitales.

SITUACIÓN DE RÍOS Y QUEBRADAS

Como producto de la reactivación de las lluvias desde el 5 de noviembre en todo el territorio CAR, los niveles de las corrientes, lagunas y embalses; han aumentado significativamente en las últimas horas y se espera que esta tendencia se mantenga para los próximos días. El panorama es el siguiente:

Río Bogotá

Desde el 5 de noviembre de 2010, se presenta un incremento progresivo de nivel, notándose principalmente a la altura de los municipios de Chocontá y el Distrito Capital, sin embargo, no ha superado los niveles de alerta hasta el momento, pero ha sido necesario el cierre parcial de la descarga de los embalse del Sisga y Tominé (en total se regulan actualmente $3.0 \text{ m}^3/\text{s}$). A la altura de las compuertas de Alicachín se registran caudales normales y aperturas parciales. La evolución de los niveles en algunos puntos representativos es el siguiente (gráfico 1 y 2).

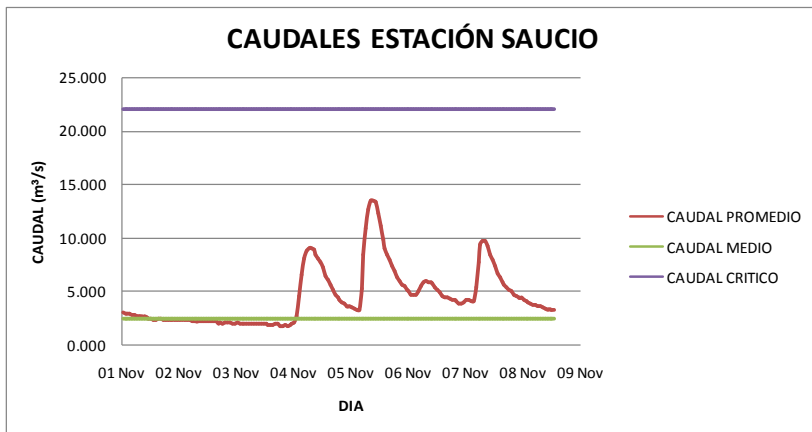


Gráfico 1. Caudales en la Cuenca alta del Río Bogotá (Municipio de Chocontá)

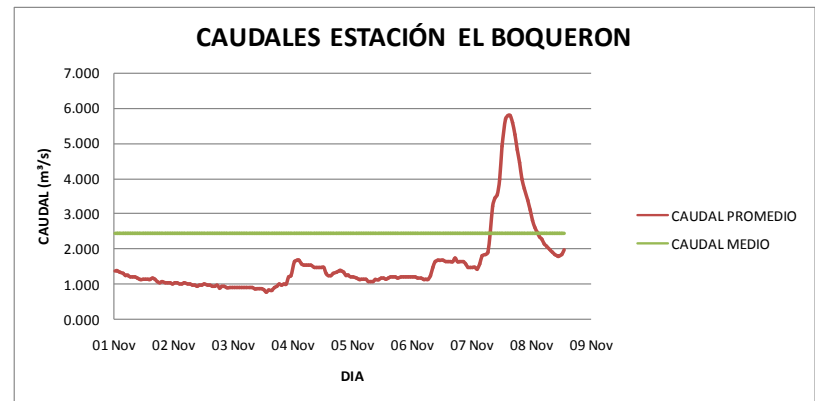


Gráfico 3. Caudales Río Lenguaque (Municipio de Leguzaque)

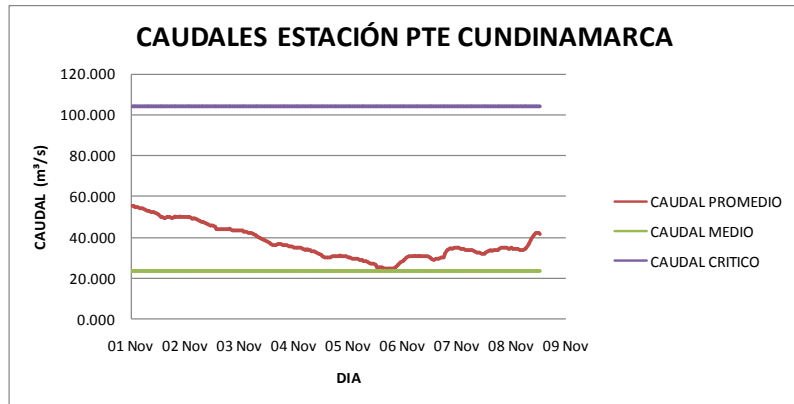


Gráfico 2. Caudales en la Cuenca media del Río Bogotá (Municipio de Funza)

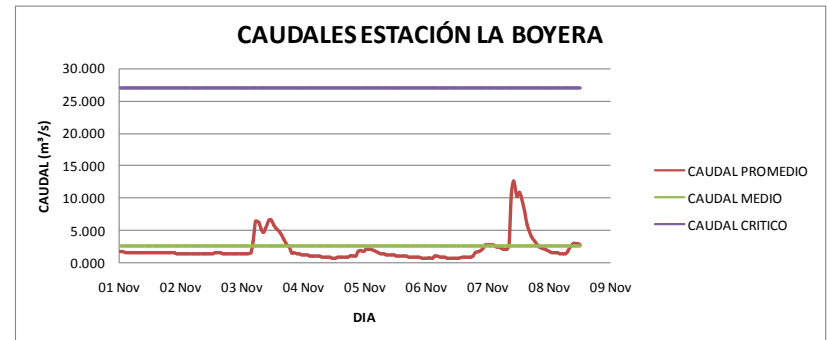


Gráfico 4. Caudales del Río Ubaté (Municipio de Ubaté)

Sistema Laguna de Fúquene

Se observa incremento en el nivel en la laguna y la tendencia más probable es al aumento debido a que el caudal en las corrientes aferentes al cuerpo de agua, tales como los ríos Lenguaque, Ubaté y quebrada Honda; han presentando importantes ascensos, como se aprecia en las gráficas 3 y 4.

Río Mchetá

Se ha observado incrementos en los niveles durante los últimos días, lo cual es anormal porque noviembre usualmente marca el inicio de la temporada seca en esta zona, con influencia del régimen unimodal, aunque la hidrología promedio del año ha sido deficitaria (Ver gráfico 5).



Gráfico 5. Niveles del Río Machetá (Municipio de Machetá)

Río Sumapaz

Es la zona con mayores incrementos de caudal, especialmente el río Sumpaz y la mayoría de afluentes, con valores por encima del promedio histórico, condición que prevalece hasta el día de hoy. En la cuenca alta, a la altura del municipio de Cabrera presentó niveles altos, cercano a los valores críticos, como se observa en el gráfico N° 6.

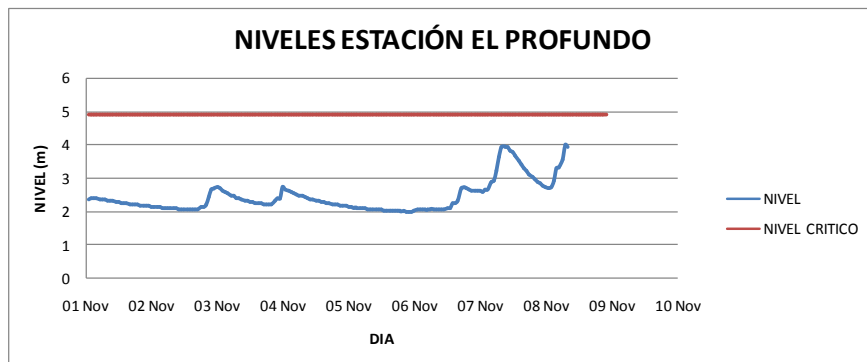


Gráfico 6. Niveles Río Sumapaz (Municipio de Cabrera)

PRECIPITACIONES

La tregua que se observó durante octubre ha cambiado desde el fin de semana del 5 de noviembre, cuando se reactivó la temporada de lluvias en el territorio CAR, sin embargo, estas no han sido abundantes, con excepción de algunas zonas puntuales.

Los sectores donde se registraron las lluvias más intensas fueron: Páramo de Sumapaz (municipios de Cabrera y Pasca), con más de 60 mm de lluvias acumuladas del 5 al 8 de noviembre. Le siguió Bogotá D.C con cerca de 20 mm acumulados. En las demás regiones los volúmenes de lluvia acumulados estuvieron por debajo de los 15 mm, por lo que los demás sistemas hídricos se mantienen normales, pero con tendencia al ascenso.

Contrario a lo registrado en otras partes del país, el fenómeno de La Niña ha tenido un impacto moderado en la jurisdicción CAR, pero estas condiciones pueden cambiar durante noviembre, por lo que la CAR recomienda permanecer preparados.

Para hacer seguimiento al comportamiento del clima y principales fuentes hídricas, los invitamos a consultar la Página Web de la Corporación, en el link "CENTRO DE MONITOREO HIDROLÓGICO Y DEL CLIMA", donde encontrarán información en tiempo real (Información Satelital).